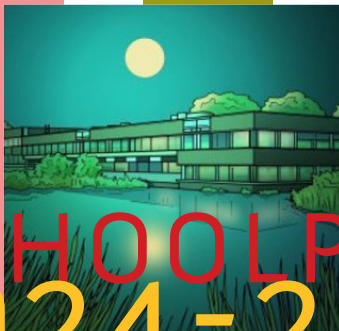
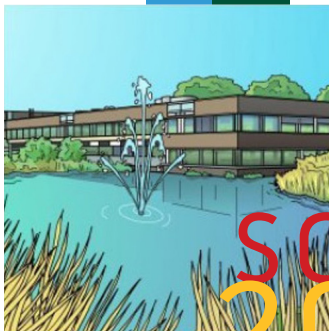


LEIDEN
STEDELIJK GYMNASIUM



SCHOOLPLAN
2024-2028





INHOUD

I	Inleiding	4
II	Missie	6
III	Visie	8
IV	Thema's	10
1	Een fijne en betekenisvolle leef-, leer- en waardengemeenschap	12
2	Hoogstaand en eigentijds categoriaal onderwijs	16
3	Een evenwichtige begeleiding van leerlingen op hún weg naar volwassenheid	20
4	Een maatschappelijke partner midden in de (Leidse) samenleving	24
5	Een warme en professionele organisatie	27
V	Algemene gegevens	31



I INLEIDING

‘Leren’ is een uniek werkwoord in de Nederlandse taal: het kan zowel aanduiden dat je zelf een nieuwe vaardigheid of kennis hebt opgedaan, maar ook dat je iemand anders iets bijgebracht hebt. Dat die twee betekenissen in één woord samengekomen zijn, is bijzonder, maar ook passend. Doceren en leren gaan hand in hand, zeker ook op het Stedelijk Gymnasium Leiden.

4

Dit schoolplan geeft woorden aan onze opvattingen over onderwijs, over de richting waarin wij ons willen ontwikkelen, de waarden die ons kompas vormen en de uitdagingen waarvoor wij ons gesteld weten. Wie het Stedelijk goed kent, zal zien dat we vaak al lang werk maken van die speerpunten, maar dat er ook nieuwe stippen aan de horizon zijn verschenen. Dat is niet vreemd. Jonge mensen helpen constructieve deelnemers van onze maatschappij te worden, betekent regelmatig reflecteren op een belangrijke vraag: zijn zowel de maatschappij als die jonge mensen niet zodanig veranderd dat dit gevolgen heeft voor het

leerproces? Reflectie op beide betekenissen van het woord 'leren' is dan ook een doorlopend proces.

Beelden en ideeën

Voor het schoolplan hebben we ons laten leiden door de beelden en ideeën van leerlingen, oud-leerlingen, medewerkers, schoolleiders, ouders en externe partners. In speciale panelgesprekken kwamen de thema's voor dit schoolplan naar voren. Die zijn ook getoetst binnen de bestaande overlegstructuren. Een gevarieerd team van schoolleiders, jaarlaagcoördinatoren en docenten uit diverse secties hebben die gedachten vervolgens verder uitgewerkt. Dank aan alle ouders en leerlingen die meegedacht hebben tijdens de panel- en kampvuurgesprekken, en ook aan alle collega's die op de studiedag en in de speciale klankbordgroep hun bijdrage hebben geleverd. Speciale waardering willen we ten slotte uitspreken voor Rodney en Maartje van FRAEY, die op prettige en constructieve wijze het proces hebben begeleid.

Samen zijn we stap voor stap gekomen tot de speerpunten die we in vijf thema's in dit schoolplan presenteren. We hopen dat het voor de lezer inspiratie en inzicht schept in de koers die het Stedelijk Gymnasium Leiden de komende jaren zal inslaan.





|| MISSIE

Wij werken iedere dag opnieuw met passie aan uitdagend en aansprekend gymnasiaal onderwijs voor ieder kind met de potentie voor een gymnasiumopleiding.

In ons streven naar een breed en toegankelijk gymnasium, spannen we ons in om alle leerlingen die een gymnasiumopleiding bij ons willen volgen en daar de potentie voor hebben, te verwelkomen en te behouden. Diversiteit onder leerlingen en personeel zien wij daarbij als een groot goed, waar we ons schoolklimaat op hebben afgestemd. Open staan voor de ander, nieuwsgierig zijn naar het (nog) onbekende en verschillen respecteren zijn kernwaarden. We hebben oog voor elkaar en dragen samen zorg voor een prettig schoolklimaat.

Gedeelde verantwoordelijkheid is er ook voor de ontwikkeling van de leerlingen en het functioneren van klassen: niet alleen bij een mentor of individuele docent, maar bij het hele (docenten)team. Ook de leerlingen

zelf dragen verantwoordelijkheid voor hun eigen ontwikkeling. Die staat bij ons centraal, naast de cijfers en prestaties.

Afhankelijk van de ambities en mogelijkheden differentiëren we in het leerproces. We kunnen hierbij een beroep doen op ict-mogelijkheden. Ook bij toetsing kan dat, maar ict is altijd ondersteunend en nooit een doel op zich.

We laten ons als docententeam leiden door inzichten die gebaseerd zijn op wetenschappelijk onderzoek op het gebied van didactiek en pedagogiek, en nemen zelf een onderzoekende houding aan in al ons handelen.

We houden van verwondering en gunnen dat ook onze leerlingen (docentencitaat).





||| VISIE

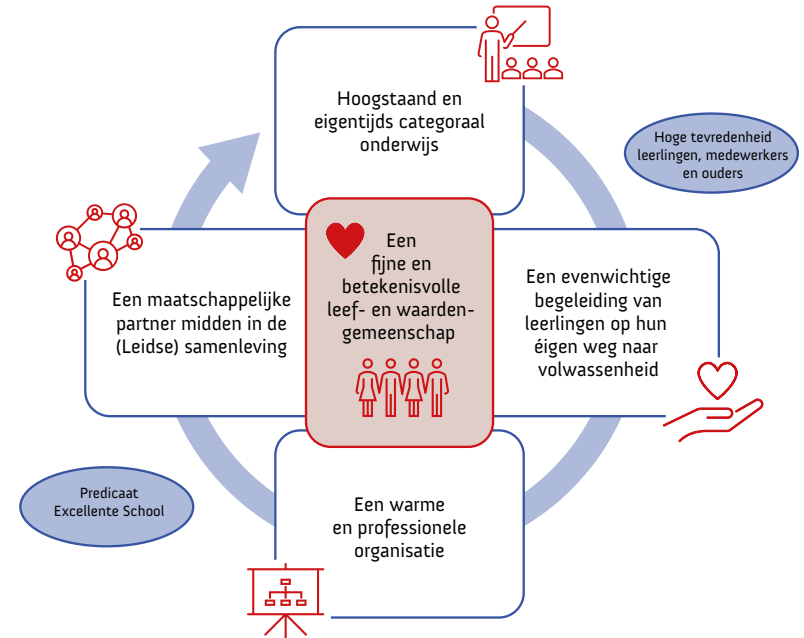
Onderwijs gaat voor ons over kwalificatie, persoonsvorming én socialisatie. We begeleiden onze pluriforme leerlingenpopulatie op hun eigenindividuele reis naar volwassenheid, zowel cognitief als in hun ontwikkeling als mens en deelnemer aan de samenleving. Universele waarden zoals verantwoordelijk burgerschap, die hun oorsprong vinden in de oudheid, staan daarbij centraal. We stimuleren een onderzoekende en nieuwsgierige attitude. Zo vormen we een open leef-, leer- en waardengemeenschap, waarin leerlingen en medewerkers samen leren, ontwikkelen en (mogen) excelleren. Iedereen mag bij ons zichzelf zijn.



IV THEMA'S

- 1 Een fijne en betekenisvolle leef-, leer- en waardengemeenschap
- 2 Hoogstaand en eigentijds categoriaal onderwijs
- 3 Een evenwichtige begeleiding van leerlingen op hún weg naar volwassenheid
- 4 Een maatschappelijke partner midden in de (Leidse) samenleving
- 5 Een warme en professionele organisatie

ONZE KERNOPGAVES



ONS PERSPECTIEF

We zijn met elkaar het Stedelijk Gymnasium Leiden: een gemeenschap van leerlingen, medewerkers en ouders. Samen maken we onze school tot een veilige thuishaven; tot een plek waar je jezelf mag en kunt zijn. Waar je kunt rekenen op een warm welkom. Waar er openheid en respect is naar elkaar. Waar je ook snel je weg vindt als je nieuw bent of de keuze voor onze school overweegt. Waar er gelijke kansen zijn. Waar we samen meer weten te halen uit onze veelzijdige populatie.

1 EEN FIJNE EN BETEKENISVOLLE LEEF-, LEER- EN WAARDEN- GEMEENSCHAP

De middelbareschooltijd is voor iedereen een bijzondere periode in het leven. Het is een tijd van verandering en groei in talloze opzichten. In de tijd die je op school doorbrengt, vorm je niet alleen je kennis en vaardigheden, maar ook jezelf als persoon. Een school is dus meer dan een leergemeenschap. Het is een plek waar een scholier een significant deel van zijn week doorbrengt en erachter komt waar hij voor staat. Het is een leef-, leer- en waardengemeenschap.

De wereld polariseert. Sociale media maken het steeds laagdrempeliger voor mensen om meningen te uiten, en voor anderen om meningen over die meningen te ventileren. Wie afwijkt van wat gangbaar lijkt, heeft het soms zwaar te verduren. Meer dan ooit hechten wij eraan om als school een veilige, open en warme gemeenschap te zijn met ruimte voor de opvattingen van iedereen. Wederzijds respect en betrokkenheid vormen daarvoor de basis. We stimuleren een kritische, zelfstandige houding van leerlingen én medewerkers; een open blik zien we als een van de krachten van het gymnasium. Onze klassieke basis wortelt in de humanistische traditie van de oudheid: een traditie van reflectie en dialoog. Dat stelt ons in staat om vanaf een afstandje en vanuit universele waarden na te denken over de wereld van nu en de rol die we daar zelf in spelen. Onderzoeken wijzen uit dat zowel leerlingen als medewerkers die veiligheid en openheid in grote mate ervaren en waarderen. In een veranderende wereld zetten wij ons in om dit zo te houden.

Leren met vallen en opstaan

Jezelf kunnen en durven zijn maakt het ook mogelijk talenten te ontwikkelen in de meest brede zin van het woord: niet alleen vakinhoudelijke kennis en in het curriculum vastgelegde vaardigheden, maar ook op het gebied van persoonsvorming. Daarbij geldt steeds: we moedigen iedereen aan het beste uit zichzelf te halen, en excelleren mag, maar misschien nog wel belangrijker is het om fouten te durven maken. Niet alles hoeft te lukken. Onze school is geen plek waar je alleen maar laat zien wat je allemaal kunt, maar een plek waar je groeit door de dingen die niet in een keer goed gaan; leren met vallen en opstaan zien we als een belangrijke voorwaarde voor ontwikkeling. Het geven en ontvangen van constructieve feedback speelt daarin een centrale rol. Daarvoor is dan ook altijd ruimte in ons onderwijs – voor ons allemaal, want niemand is perfect. Toch moeten we dat soms ook nog een beetje leren en een zekere mildheid ontwikkelen voor het maken van fouten.

Een gemeenschap vorm je samen. Betrokkenheid van leerlingen bij het totstandkomen van allerlei aspecten van onze school, is dan ook essentieel. Via enquêtes, werkgroepen, een leerlingenraad, een leerlingenvereniging en een leerlingenvertegenwoordiging in de medezeggenschapsraad, vormt het leerlingengeluid structureel een onderdeel van onze besluitvorming.

Het wij-gevoel versterken we ook door mengmomenten te organiseren tussen de leerjaren. Denk hierbij aan vijfdeklassers als hulpmentoren voor brugklassers, vierdeklassers als pregymentoren en bovenbouwers als bijlesdocenten voor onderbouwers.

Gelijke kansen

We zijn graag een school voor iedereen met de potentie voor een gymnasiumopleiding. Vanuit die gedachte zetten we ons dan ook in voor gelijke kansen: we investeren in bekendheid en toegankelijkheid van onze school en we nemen drempels weg als dat binnen onze macht ligt. Niet alleen naar onze omgeving willen we de boodschap uitzenden dat iedereen welkom is, ook binnen onze

school is inclusiviteit een thema. Initiatieven van de werkgroep Kansengelijkheid, zoals de cultuurdagen, dragen daaraan bij. Discriminerend en ander ondermijnend gedrag pakken we gezamenlijk aan. Omdat voorkomen beter is dan genezen, vergroten we het gevoel van 'beloning' bij onze leerlingen via mentorlessen, een uitgebreid ondersteuningsaanbod, en aansluiting bij initiatieven in de Leidse regio. Via docentenscholing en exit-gesprekken met vertrekkende medewerkers en leerlingen enerzijds en deelname aan de Stichting Het Zelfstandige Gymnasium anderzijds vergroten we ons zicht op wat we verder kunnen verbeteren in dit opzicht. Diversiteit binnen onze groep leerlingen en medewerkers zien wij als een groot goed, waar wij ons structureel voor willen inzetten.

Je doet hier niet snel zó buitenissig dat het raar wordt voor anderen. Er is een soort intellectuele openheid waarin het niet gek is om ambitie te hebben.

2024-2028

Onze gemeenschap bestaat uit twee locaties met dezelfde visie, die we actief uitdragen. De komende tijd onderzoeken we op welke manieren de locaties gelijk zijn en waar er ruimte ligt voor eigen keuzes. Wat is eigen en wat is gedeeld?

Een tweede uitdaging is om leerlingen en medewerkers van diverse komaf aan ons te binden om de diversiteit binnen onze school verder uit te breiden.

Een laatste punt voor de komende jaren voor zowel leerlingen als medewerkers is om nog regelmatig buiten de eigen kring te treden en ideeën uit te wisselen met mensen die net iets verder van hen af staan.

ONS PERSPECTIEF

We vroegen externen naar onze kracht: 'Misschien wel het beste gymnasium. Een icoon'. Wat een mooi compliment. Die hoge onderwijskwaliteit willen we vasthouden. Dat is hard werken en vraagt om meebewegen met de tijd. Door de ogen van het verleden kijken naar nu. En tegelijkertijd vooruitkijken. Niet voor niets was de uil de vaste begeleider van Pallas Athena, de Griekse godin van de wijsheid. De uil wist wat (nog) niemand wist, keek altijd goed om zich heen en deed daar haar voordeel mee.

2 HOOGSTAAND EN EIGENTIJD CATEGORAAL ONDERWIJS

Wie kiest voor ons gymnasium, mag intellectueel en uitdagend onderwijs verwachten. Kwaliteits- en tevredenheidsmetingen en cijfers laten zien dat we tot de top van Nederland behoren wat betreft onderwijskwaliteit. Onze leerlingen kunnen een hoger leertempo aan, waardoor we meer tijd hebben voor verdieping of verbreding. We zijn ons ervan bewust dat we ze voorbereiden op een academische toekomst. Door ze zes jaar lang in aanraking te laten komen met de meest uiteenlopende onderwerpen, stellen we onze leerlingen in staat om na hun examen te kiezen voor de opleiding die bij hen past.

Bij het aannemen van nieuwe collega's staan kennis en onderwijsvaardigheden voorop. Ze zijn naast vakbekwaam, maatschappelijk betrokken en ontwikkeld, ook nieuwsgierig en leergierig. Ze beseffen dat ze een voorbeeldfunctie hebben voor onze leerlingen. Enthousiasme is de stuwende kracht van hun lessen.

Leer-en ontwikkelplezier verwachten we ook van onze huidige medewerkers. We hechten aan een open cultuur waarin we van elkaar leren en samen nieuwe lessen en projecten maken. Door te investeren in nascholing zorgen we ervoor dat onze vakinhoudelijke kennis en didactische vaardigheden aansluiten bij de nieuwste inzichten. Dat betekent niet dat alles wat nieuw is ook automatisch goed is. We blijven zelf nadenken. Dat past bij een gymnasium. In het maken van keuzes betrekken we nadrukkelijk ook het advies van leerlingen.

Als je openstaat om het vreemde te ontmoeten, kun je groeien in het eigene.

Verder groeien op een rijke voedingsbodem

We werken met doorlopende leerlijnen, waarbij docenten in ieder leerjaar kunnen lesgeven, zodat ze de complete lijn overzien. Dat hoeft niet altijd al vanaf het begin van hun dienstverband op onze school te zijn; gedreven tweedegraads docenten met ontwikkelambitie passen ook bij onze school.

De wil om te willen groeien en leren, veel verschillende kanten op, is kenmerkend voor zowel onze leerlingen als onze docenten en het ondersteunend personeel. We hebben oog voor verschillen in leertempo, leerstijlen, niveau en cultuur. Leerlingen met achterstanden krijgen onze extra aandacht; leerlingen die meer aankunnen, mogen rekenen op extra uitdagingen en – in overleg – meer vrijheden.

Met een groot verbredend en verdiepend aanbod aan extra activiteiten kunnen leerlingen hun talenten ontwikkelen, huidige interesses versterken en nieuwe ontwikkelen. Intellectuele uitdaging en maatschappelijke diepgang vormen de basis van ons

extra aanbod. Dat varieert van wetenschappelijke verdieping in de vorm van Science4U en SiS, tot creatieve projecten als de Grote Uitvoering en de kunstclub. Zo bieden we een rijke voedingsbodem voor groei.

Gymnasiale meerwaarde

Wat betekent het om mens en medemens te zijn in onze huidige tijd? Technologische en natuurwetenschappelijke ontwikkelingen kunnen daar een enorme impact op hebben. De humanistische traditie van de Grieks-Romeinse oudheid geeft ons een waardevolle invalshoek als we nadenken over thema's als menselijkheid, medemenselijkheid, zingeving, waarden en moraal.

Een voorbereidend wetenschappelijke opleiding met gymnasiale inslag draagt daarnaast bij aan de vaardigheid van leerlingen om een kritische en praktische houding aan te nemen ten opzichte van maatschappelijke veranderingen en om bij te dragen aan een samenleving waarin een vervullend bestaan voor iedereen haalbaar is.

Het bestuderen van de klassieke talen vergroot de vaardigheden die onze geletterde, meertalige en pluriforme samenleving van ons eisen. Reflecteren op het gedachtegoed van de Grieks-Romeinse cultuur helpt ons een intercultureel bewustzijn te ontwikkelen. Een gymnasiast leert het vreemde in het eigene te verkennen en het eigene in het vreemde. Zo is hij in staat zichzelf en anderen een spiegel voor te houden als de situatie daarom vraagt. Hij denkt, reflecteert en handelt autonoom op basis van de academische inzichten die zijn opleiding hem aangereikt hebben.

Voor de wereld van nu

Goed onderwijs sluit aan bij de wereld van nu: het is maatschappelijk relevant. Eigentijds onderwijs vraagt aandacht voor onderwerpen als mediawijsheid, digitale geletterdheid en AI. Daar is ruimte voor in ons programma. Waar mogelijk leggen we in onze lessen een verband met actuele ontwikkelingen en naar de vervolgoopleidingen en beroepen waar de leerlingen later mogelijk mee te maken krijgen. Tijdens projecten en excursies kunnen

we maatschappelijke thema's ook vakoverstijgend aan bod laten komen en stimuleren we leerlingen buiten hun bubbel te treden.

2024-2028

We willen een school blijven waarin zowel leerlingen als medewerkers zich uitgedaagd voelen en waarin we recht doen aan verschillen tussen leerlingen. We koesteren de open cultuur van onze gemeenschap en zetten ons in voor de continue verbetering en modernisering van ons onderwijs. Actuele maatschappelijke ontwikkelingen en burgerschap hebben zo altijd een stevige plek in ons curriculum. Daarbij streven we ernaar meer dan tot nu toe de klassieke talen te gebruiken als spiegel voor die ontwikkelingen en daarover in dialoog te gaan met leerlingen en met elkaar. Dat betekent een herwaardering en herpositionering voor Latijn en Grieks in onze school, om zo hoogstaand en eigentijds onderwijs ook in de toekomst te waarborgen.

ONS PERSPECTIEF

Iedere leerling op hoogte liften. Op een eigen hoogte welteverstaan. Via een passende route. Waarbij we leerlingen stimuleren het beste, maar niet het uiterste uit zichzelf te halen. Waarbij het beste niet alleen gaat over hun cognitieve ontwikkeling, maar ook over hun menswording en sociale vorming. En waarbij we 'valrisico's' zoveel mogelijk opvangen door middel van goede zorg en begeleiding.

3 EEN EVENWICHTIGE LEERLINGBEGELEIDING OP HUN EIGEN WEG NAAR VOLWASSENHEID

Goed onderwijs zoekt de balans: de balans tussen individueel en collectief aanbod, tussen een theoretisch en praktische invulling, of tussen uitleggen en laten ervaren bijvoorbeeld. Onderwijs moet verrassen, maar leerlingen moeten ook weten waar ze aan toe zijn. En misschien wel de belangrijkste: leerlingen moeten leren over de wereld, maar ook zichzelf ontwikkelen binnen die wereld.

Centraal staat bij ons daar om het evenwicht tussen de cognitieve groei van leerlingen en hun sociaal-emotionele ontwikkeling. Dat is terug te zien in ons toetsbeleid: we maken niet alleen ruimte voor het meten van vakkennis en vaardigheden, maar ook voor socialisatie en persoonsvorming. Op school worden leerlingen geconfronteerd met de rollen en het gedrag die de samenleving van ze vraagt, maar ook met de manier waarop zij op hun eigen manier met de individuele vrijheid omgaan die we in Nederland kennen. In dat kader begeleiden we onze leerlingen in hun ontwikkeling van hun forma mentis: hun kritische, zelfstandige, verantwoordelijke, analytische en sociale houding.

Eigen weg

Jezelf kunnen en durven zijn is daarbij essentieel. Gelukkig geven (oud-)leerlingen al jaren aan dat dit hier ook mogelijk is. Tegelijkertijd is het nooit vanzelfsprekend, zoals sommige ontwikkelingen in de samenleving laten zien. We dragen authenticiteit als centrale waarde binnen onze school daarom nog meer uit. Ruimte

geven aan de eigenheid en uiteenlopende talenten van leerlingen – en medewerkers – is daar een belangrijk onderdeel van. Iedere leerling volgt een weg die past en die niet altijd bij de universiteit hoeft uit te komen.

Ruimte voor maatwerk brengt een zekere vrijheid met zich mee, die niet kan omslaan in vrijblijvendheid. We helpen leerlingen dan ook om in de loop van de schoolloopbaan steeds wat meer verantwoordelijkheid te nemen voor hun eigen leerproces. Daarbij is niet alleen een mooi eindresultaat van waarde, maar juist ook het groeiproces naar dat eindresultaat.

Dit vergt ook (zelf)reflectie: wat past het best bij mij? Waar liggen mijn krachten en mijn interesses? We zetten binnen en buiten de lessen in op het aanleren van de vaardigheid om bij het maken van dit soort keuzes zowel naar jezelf te kijken als naar de ontwikkelingen in de wereld om je heen. Gezamenlijke buitenschoolse activiteiten, maatschappelijke stages, debattoernooien en onze eigen Leiden Model United Nations (LEMUN) dragen bij

aan burgerschapsvorming met een forma mentis. Ook aandacht voor filosofie, esthetische vorming en wetenschappelijke vorming neemt vanuit deze gedachte een centrale rol in ons onderwijs in.

Ondersteuning

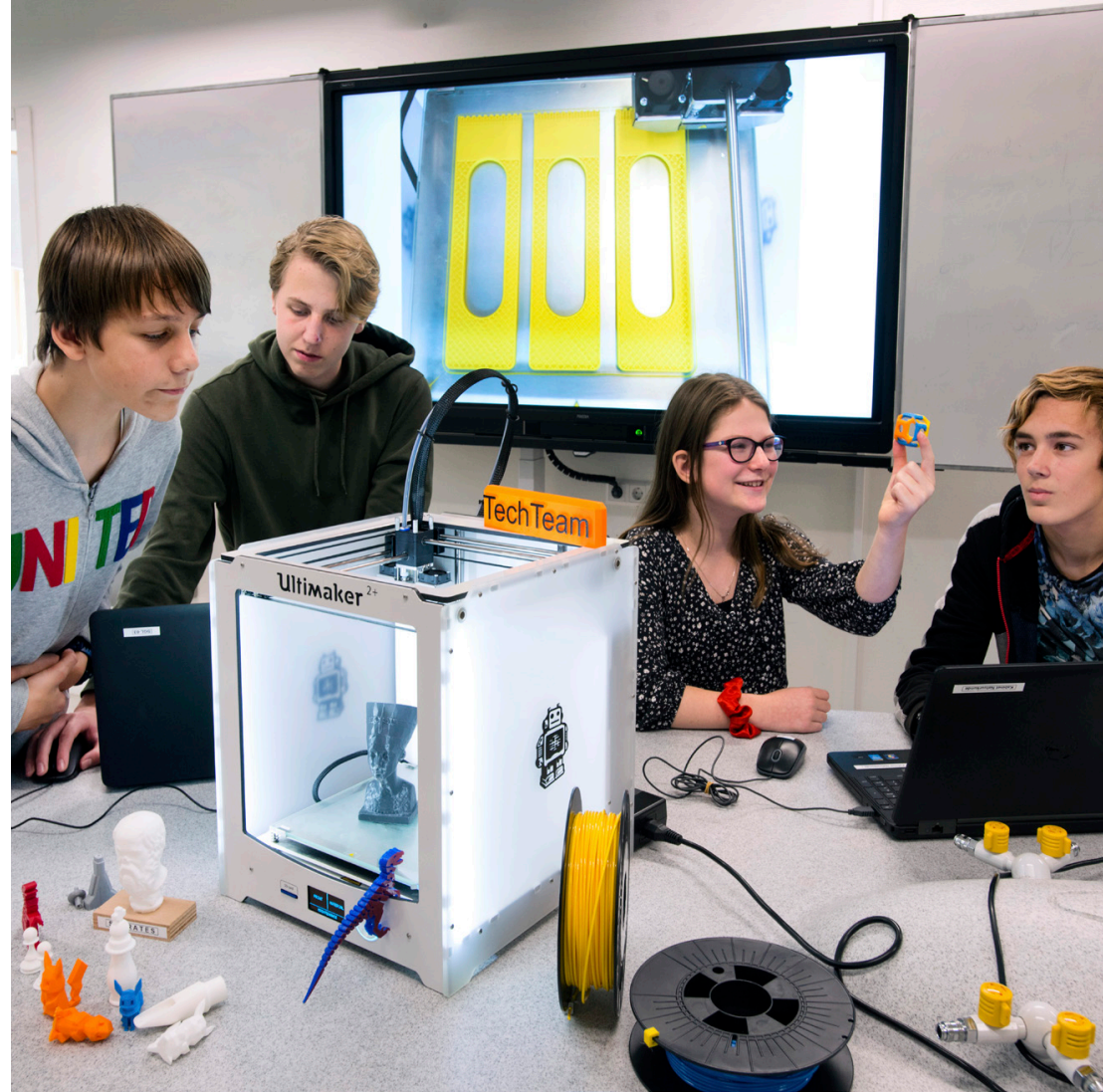
Geen weg is zonder hobbels en soms zijn die hobbels groot. We bieden extra ondersteuning aan leerlingen met leermoeilijkheden, een ontwikkelingsstoornis, een ziekte of een beperking. Daarbij is er een breed toegankelijke basisondersteuning beschikbaar die bijvoorbeeld uit mentorgesprekken of steunlessen kan bestaan, en extra ondersteuning waar nodig en mogelijk. Leerlingen met een taalachterstand ondersteunen we bijvoorbeeld in een taalklas of met een taalcoach. We willen dat onze zorg- en steunstructuur helder en inzichtelijk is voor zowel leerlingen als ouders en medewerkers. Natuurlijk bestaat veel extra ondersteuning uit maatwerk en houden we de effectiviteit van de gekozen maatregelen goed in de gaten, om zo nodig aanpassingen te maken. Als onderwijsinstelling zijn wij geen zorgexperts, maar wij nemen

bijvoorbeeld deel aan een samenwerkingsverband rondom het thema autisme en laten medewerkers scholen op het gebied van hoogbegaafdheid. Daarmee vergroten wij onze mogelijkheden om leerlingen te begeleiden op hun eigen weg naar volwassenheid.

2024-2028

We zetten ons in voor een balans tussen kwalificatie, persoonsvorming en socialisatie. De authenticiteit van leerlingen én medewerkers staat daarbij centraal. Daarnaast steunen we onze leerlingen om verantwoordelijkheid te nemen voor hun eigen leerproces en ontwikkeling en stellen we ze hiertoe in staat. Onze ondersteuningsstructuur wil inzichtelijk zijn voor zowel leerlingen als ouders en medewerkers, waarbij steeds duidelijk moet zijn wat realistisch gezien (nog) mogelijk is.

Je ontmoet de klassieke oudheid iedere dag. Die is overal om ons heen. Bij ons leer je om dat te zien.



ONS PERSPECTIEF

Een symfonie staat voor ons niet alleen voor 'het klassieke'. Een symfonie is in de eerste plaats een compositie die door meerdere instrumenten tegelijk wordt vertolkt. Juist die samenklank zorgt voor een rijk geluid. Ieder instrument is daarbij van waarde. Zo kijken we ook naar de manier waarop wij ons verbinden met onze omgeving. We zijn partner in het lokale en regionale onderwijsnetwerk en maken actief deel uit van de Leidse samenleving. Ook buiten onze eigen 'bubbel'.

4 EEN MAATSCHAPPELIJKE PARTNER MIDDEN IN DE (LEIDSE) SAMENLEVING

Als school bevinden we ons niet op een eilandje, maar staan we midden in de stad en in de regio. We maken werk van onze rol als maatschappelijk partner en kijken verder dan de muren van ons gymnasium. Die verbindende houding naar onze omgeving verwachten we niet alleen van onszelf als instelling, maar stimuleren we ook bij onze leerlingen.

Maatschappelijke participatie is geen extraatje, maar een belangrijk ingrediënt van ons onderwijs als het gaat om persoonsvorming en socialisatie. We willen dat die maatschappelijke inzet

zichtbaar is binnen en buiten de school. Als deelname de norm is, stimuleren we leerlingen hun rol hierin te pakken en geven we aan instanties en bedrijven in de regio het signaal dat we open staan voor samenwerking.

Onderwijspartner

Zowel op bestuursniveau als in onze onderwijspraktijk zijn we partner van scholen in het basisonderwijs, het voortgezet onderwijs en het vervolgonderwijs. Samen zorgen we ervoor dat we uitstekend gymasiaal onderwijs kunnen bieden door te overleggen over bijvoorbeeld soepel overstappen tussen scholen, de werving van medewerkers, onderwijsvernieuwend initiatieven en de toekomst van het ambacht van leraar.

We stimuleren ontmoetingen tussen leerlingen van verschillende VO-scholen en moedigen contacten met basisschoolleerlingen aan, bijvoorbeeld in de vorm van voorleeslessen door onze leerlingen aan basisscholieren.

Buiten de bubbel

We hechten eraan dat al onze leerlingen tijdens hun gymnasium-tijd maatschappelijk actief zijn. Maatschappelijke stages willen daarom verplicht maken voor onze leerlingen. We stimuleren ze bovendien om op diverse momenten tijdens de schoolperiode zelf een manier te bedenken waarom ze zich kunnen inzetten voor de samenleving of een waardevolle ervaring kunnen opdoen, om die vervolgens ook uit te voeren. Het accent hierbij ligt nadrukkelijk op deelname aan maatschappelijke activiteiten buiten de eigen bubbel: in het vergroten van de eigen belevingswereld ligt de verrijking.

2024-2028

Maatschappelijke stages willen we verplicht maken voor iedere leerling. We vergroten daarom ons inzicht in de mogelijkheden voor maatschappelijke stages en deelname aan maatschappelijke initiatieven buiten de schoolmuren. We leggen de verbindingen

die hiervoor nodig zijn en versterken onze maatschappelijke participatie. We benutten daarbij de relaties en netwerken van medewerkers, (oud-)leerlingen en ouders.

Daarnaast besteden we meer aandacht aan onze rol als maatschappelijk partner in de Leidse regio. Onze partners binnen en buiten het onderwijs zien ons meer en meer als een maatschappelijk betrokken partner, die met de blik naar buiten gericht openstaat voor samenwerking. Onze huidige samenwerkingsverbanden met Leidse onderwijsinstellingen willen we versterken en onze contacten buiten het onderwijs willen we uitbreiden. Door meer midden in de samenleving te staan bieden we onze leerlingen meer mogelijkheden om zich te verrijken met ervaringen en ideeën die zich normaal gesproken niet aandienen in hun dagelijkse praktijk.

*Bij het Stedelijk kun je jezelf zijn in al je pracht
(een citaat van zowel leerlingen oud-leerlingen,
ouders, docenten en partners)*

ONS PERSPECTIEF

Ons brein is een netwerk van zo'n 86 miljard neuronen die met elkaar communiceren via synapsen. Zo kunnen we informatie verwerken, gedachten vormen en lichaamsfuncties reguleren. Ook onze school besturen we als een netwerkorganisatie waar mensen in wisselende verbanden expertise en ideeën met elkaar delen om gemeenschappelijke doelen te bereiken. Het brein past zich voortdurend aan door nieuwe verbindingen te creëren. Ook van ons wordt wendbaarheid en flexibiliteit verwacht.

5 EEN WARME EN PROFESSIONELE ORGANISATIE

Een school helpt niet alleen leerlingen om verder te groeien op een rijke voedingsbodem, maar ook medewerkers. Wie op hoog niveau onderwijs verzorgt, moet zich omringd weten door een professionele ondersteunende organisatie die mensen in staat stelt met plezier en passie op of voor gymnasiaal niveau te presteren.

De basis van ons kwaliteitsbeleid is het stimuleren van een open cultuur met een sfeer van onderling vertrouwen. Hierdoor ontwikkelen we ons continu door van elkaar te leren.

Onderlinge lesbezoeken, intervisie en het gezamenlijk voorbereiden van lessen, maar ook het ontvangen van collega's van andere scholen en hun lessen bezoeken, zijn manieren om ons samen te ontwikkelen. We werken vaak in sectieverband maar soms ook in sectie-overstijgende teams aan thema's als kansengelijkheid en onderwijsontwikkeling. De verantwoordelijkheid voor professionele groei ligt allereerst bij de individuele werknemer, maar zeker ook bij ons allemaal samen als team.

Ontwikkelperspectief

Een professionele organisatie brengt een professionele handelingsruimte met zich mee voor de medewerkers: de autonomie om hun onderwijs binnen de kaders naar eigen inzicht vorm te geven. Hierover vertellen en verantwoording afleggen hoort daar ook bij. We investeren in het geven en ontvangen van respectvolle feedback zonder elkaar te veroordelen. Niet alleen voor leerlingen, maar ook voor collega's geldt: van fouten kun je leren.

Iedere medewerker gaat als onderdeel van zijn ontwikkelcyclus jaarlijks het gesprek aan met een leidinggevende. We hebben daarbij vanuit een waarderend ontwikkelperspectief aandacht voor welbevinden, prestaties, professionele ontwikkeling en de eigen bijdrage aan schooldoelen. Die schooldoelen moeten duidelijk en haalbaar zijn, zodat iedereen individueel en als sectie in staat is om concreet te maken hoe ze hiermee bezig zijn. Via de zogenaamde Plan-Do-Check-Act-cyclus (PDCA) monitoren we de voortgang.

Duidelijkheid

Nieuwe collega's bieden we een warm welkom, ook als ze tijdens het lopende schooljaar instromen. Onze begeleiders op school (BOS) spelen hierin een centrale rol, maar ook de vakcoaches binnen de secties. Een goed BOS-programma en samenwerking binnen de onderwijsregio stellen ons in staat om aan te sluiten bij de veranderende arbeidsmarkt in het onderwijs en zorgt voor duidelijkheid bij nieuwe collega's. Daarnaast zijn we voornemens

ons aan te sluiten bij ROS Rijnland, de opleidingsschool van onze onderwijsregio.

Nieuwe én huidige collega's zijn gebaat bij zoveel mogelijk eenduidige communicatie, waarvoor we aandacht hebben. We beperken daarom ook het aantal communicatiekanalen, zowel intern als extern gericht. Het vinden van de optimale inzet van onze ict-systemen heeft hierbij prioriteit.

2024-2028

We passen onze organisatiestructuur aan. Iedere medewerker heeft een leidinggevende, beide locaties hebben twee afdelingsleiders en is er een directeur bedrijfsvoering. Docenten blijven daarnaast hun basis houden in hun eigen sectie met de sectieleider(s) als primus inter pares.

Zo professionaliseren we de school verder en willen we docenten steunen in hun persoonlijke en professionele ontwikkeling. We streven ernaar dat medewerkers een open werk- en leercultuur

ervaren waarin het normaal is om bij elkaar in de keuken te kijken en samen te leren en te reflecteren.

We zien ons als een netwerkorganisatie waarbinnen we opgavegericht samenwerken en waarin expertise geborgd is. Aansturen gebeurt vanuit de algemene wens om te ontwikkelen en met het oog op concrete schooldoelen. Iedere medewerker en iedere sectie weet wat de eigen bijdrage is aan die doelen. We leiden actief nieuwe docenten op door deel te nemen aan de opleidingsschool ROS Rijnland. We binden nieuwe collega's aan de school door een toegewijde ondersteuning in de beginjaren.

De mythen en brieven uit de oudheid gaan over grote levensvragen: over mens zijn en je verhouden tot de natuur en de grilligheden van het leven. Dat is onvervreemdbaar en kun je extrapoleren naar de tijd van nu.





V ALGEMENE GEGEVENS

Stichting Stedelijk Gymnasium Leiden vormt het bevoegd gezag van de vwo-school die voortgezet onderwijs aanbiedt in de gemeente Leiden en de Leidse regio. De school valt onder verantwoordelijkheid van het stichtingsbestuur. De dagelijkse leiding van de organisatie is in handen van de schoolleiding, bestaande uit twee rector/bestuurders en vier afdelingsleiders. We streven naar een evenredige vertegenwoordiging van vrouwen in de schoolleiding.

Het Stedelijk Gymnasium Leiden is een openbare school. Het bestuur legt verantwoording af aan de Raad van Toezicht over het gevoerde beleid. Voor de benoeming van de Raad van Toezicht is de goedkeuring van de gemeenteraad nodig. Wij aanvaarden geen

materiële en/of geldelijke bijdragen anders dan de vrijwillige ouderbijdrage. Actuele informatie over de ouderbijdrage is te vinden op onze website.

De Raad van Toezicht houdt – op afstand – toezicht op het realiseren van de doelen, het beleid en de algemene gang van zaken van de Stichting Stedelijk Gymnasium Leiden. De Raad van Toezicht treedt ook op als werkgever van het College van Bestuur en is adviseur van het College van Bestuur.

Het gymnasium is een andere manier van wortel schieten, gevoed door universele waarden uit de oudheid. Je kunt hier veilig wortelen op neutraal terrein.

Stichting Stedelijk Gymnasium Leiden

Adres Fruinlaan 15, 2313 EP Leiden
Bevoegd gezag Stichting Stedelijk Gymnasium Leiden
College van Bestuur drs. Renate de Vries (voorzitter)
 drs. Simone Kamman (lid)
E-mailadres stedelijk@gymnasiumleiden.nl
Telefoon 071-5121365
Website www.gymnasiumleiden.nl

Locatie Athena

Adres Fruinlaan 15, 2313 EP Leiden
Rector drs. Renate de Vries
Afdelingsleiders drs. Ilja Verolme
 dr. Merijn Smit – van Leusden
Brinnummer 20DP

Locatie Socrates

Adres Nieuwe Marnixstraat 90, 2316 ES Leiden
Rector drs. Simone Kamman
Afdelingsleiders Nicoline van Nieuwkerk – Bleichrodt, BSPE
 drs. Anjo Roos
Brinnummer 30GD

Schoolgids

<https://www.gymnasiumleiden.nl/schoolgids>

Informatie voor ouders/verzorgers van leerlingen over:

- Schoolkenmerken
- Onderwijs
- Leerlingbegeleiding
- Leerlingenzorg
- Activiteiten
- Communicatie
- Toetsen en cijfers
- Praktisch
- Profiel van de school
- Lesuren en -tijden
- Vakantiedata

Schoolondersteuningsprofiel

<https://www.gymnasiumleiden.nl/schoolgids/leerlingenzorg/schoolondersteuningsprofiel>

- Leerlingenzorg
- Ondersteuningscoördinator
- Counselor
- Schoolondersteuningsprofiel
- Intern zorgoverleg
- Passend onderwijs
- Centrum Jeugd en gezin
- Beleid tegen pesten
- Meldcode huiselijk geweld

Examenreglement en programma van toetsing en afsluiting

<https://www.gymnasiumleiden.nl/ouders/regelingen/toetsen-klas-4-5-6>

Let op: staat achter inlog voor ouders

Vensters voor verantwoording

Onderwijsrendementsgegevens zoals examencijfers en doorstroomgegevens. Via scholen op de kaart:

<https://scholenopdekaart.nl/middelbare-scholen/leiden/2777/stedelijk-gymnasium-leiden-locatie-athena/>

<https://scholenopdekaart.nl/middelbare-scholen/leiden/3283/stedelijk-gymnasium-leiden-locatie-socrates/>





Stedelijk Gymnasium Leiden, 2024

Illustraties voorzijde: Eric J. Coolen

Fotografie: Marc de Haan e.a.

Vormgeving: Jos Agasi